



Regulación KLIMATRONIK

PM100Y403

Documentación Técnica
PM100_V3_ES 07/2021

Módulo electrónico de control de sistemas radiantes con salidas asignables



➤ Versiones y códigos

CÓDIGO	Nº ZONAS	SALIDA BOMBA	SALIDA CALDERA	Nº R473	I/V	CRONO	Hr /seguridad	V
PM100Y403	8	SI	NO (usar la de Bomba)	16	SI (Remoto)	SI (Remoto)	SI (remoto)	230V AC

➤ Alcance de suministro





➤ Uso conforme lo previsto

El módulo de control permite gestionar hasta 8 zonas de control, transmitiendo tanto las ordenes de demanda de los termostatos a los actuadores, como coordinando las funciones de cambio Invierno/verano, atenuación de temperaturas en modo noche. Es compatible con la gama de termostatos electrónicos KLIMATRONIK, y también con la gama STAND-ALONE de Giacomini

También es posible un control anti condensación o activando una etapa de des humectación en caso necesario cuando se instala un K492DY012.

El módulo de control sirve

- para la realización de una regulación de salas individuales con un máximo de 8 zonas (en dependencia del tipo utilizado) para sistemas de calefacción y refrigeración,
- para la conexión de hasta 16 actuadores y 8 dispositivos de control ambiental (en dependencia del tipo utilizado),
- para la conexión de actuadores con el sentido de acción NC (Normally closed) o NO (Normally open), en dependencia del termostato utilizado,
- para la conexión de un temporizador externo,
- en dependencia del tipo utilizado, para la conexión de una bomba o una caldera, un transmisor de señales CO, un limitador de temperatura o sensor de punto de rocío,
- para una instalación fija.

Cualquier otra utilización, modificación y conversión es expresamente prohibida porque ponen peligros de los que el fabricante no será responsable.

➤ Avisos de seguridad

Hay que observar todos los avisos de seguridad en estas instrucciones para evitar accidentes con daños corporales o materiales.

ADVERTENCIA

¡Peligro de muerte debido a tensión eléctrica presente en la estación de base!

- Antes de abrir, desconectar la tensión de la red y asegurar contra reconexión.
- El dispositivo sólo debe ser abierto por especialistas autorizados.
- Desconectar tensiones externas presentes y asegurar contra reconexión.
- Sólo utilizar el producto en perfecto estado técnico.
- No utilizar el aparato sin cobertura.
- No está permitido el uso de este producto por personas (inclusive niños) con capacidades físicas, sensorias o intelectuales restringidas o que no dispongan de a experiencia o los conocimientos necesarios; a no ser, que se encuentren supervisadas por una persona responsable por su seguridad o hayan recibido las instrucciones necesarias para la utilización de este producto.
- Los niños deberán ser supervisados a fin de asegurar que no jueguen con el equipo.
- En casos de emergencia, desconectar la completa regulación de salas individuales del abastecimiento eléctrico.

➤ Capacitación técnica necesaria

Hay que realizar las instalaciones eléctricas según el actual REBT y según las regulaciones de su suministrador local de energía. Estas instrucciones presuponen conocimientos especiales que corresponden a una carrera certificada y homologada en una de las siguientes profesiones:

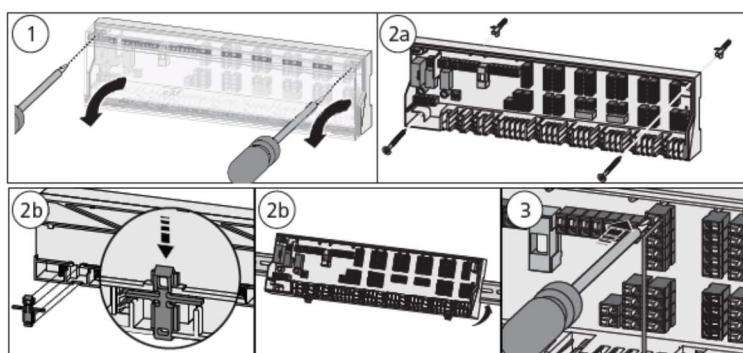
- Mecánico/-a para instalaciones para sistemas sanitarias, de calefacción y de climatización
- Instalador/-a de sistemas eléctricos o ingeniero/-a electrónico según las designaciones con carnet de instalador homologado en España y según capacitaciones comparables en la Ley de la Comunidad Europea.

➤ Conformidad

Este producto está identificado con la marca CE y por ello corresponde a los requisitos de las directivas:

- 2014/30/EU con modificaciones "Directiva del consejo para la homologación de leyes de los estados miembros sobre la compatibilidad electromagnética"
- 2014/35/EU con modificaciones "Directiva del consejo para la homologación de leyes de los estados miembros respecto a equipos eléctricos diseñados para uso dentro de ciertos límites de voltaje"
- 2011/65/EU "Directiva del consejo sobre restricciones en el uso de determinadas sustancias peligrosas en equipos eléctricos y electrónicos" El instalador es responsable del cumplimiento de requisitos de protección adicionales que puedan existir para la instalación en su conjunto.

➤ Montaje



1. Retirar la cobertura.
2. Instalar la base. En caso de un montaje en una pared, fijar la base con 2 tornillos \varnothing 4 mm y tacos correspondientes según la calidad del muro. En caso de utilizar una regleta de montaje, escoger una regleta TS 35/7,5.
3. Realizar la conexión eléctrica.
4. Montar la cobertura.

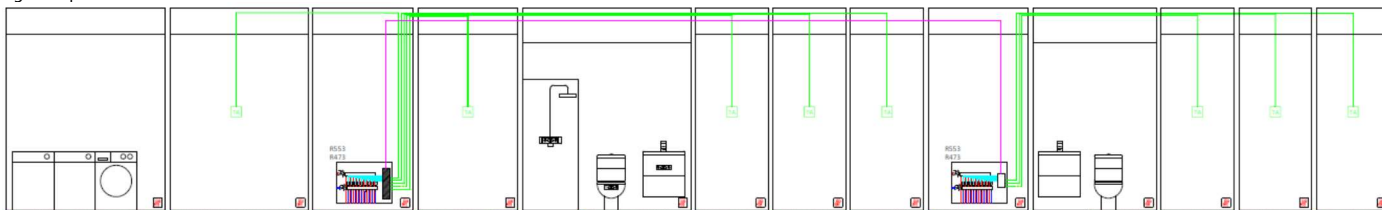
➤ Instalación y conexionado

El módulo PM100 puede instalarse en la caja del colector del sistema radiante o en armario eléctrico, según necesidades de la instalación. EN cualquier caso, deben preverse las siguientes líneas eléctricas de conexión

Alimentación:	3x2,5mm ²
Conexión termostato (Máximo 8)	5x1,5mm ² (2 de alimentación + 1 retorno apertura válvula + 1 I/V + 1 CRONO)
Conexión actuador (Máximo 16Ud)	2x1,5mm ²
I/V remoto externo	2x1,5mm ²
Marcha / Paro Generador	2x1,5mm ²
Crono externo	2x1,5mm ²



Ejemplo



En el caso de instalación de un módulo con dos colectores, las mangueras de los termostatos deben llevarse a la caja del colector donde se instale el PM100, y entre las cajas de colector deben instalarse 2 hilos por cada zona de control

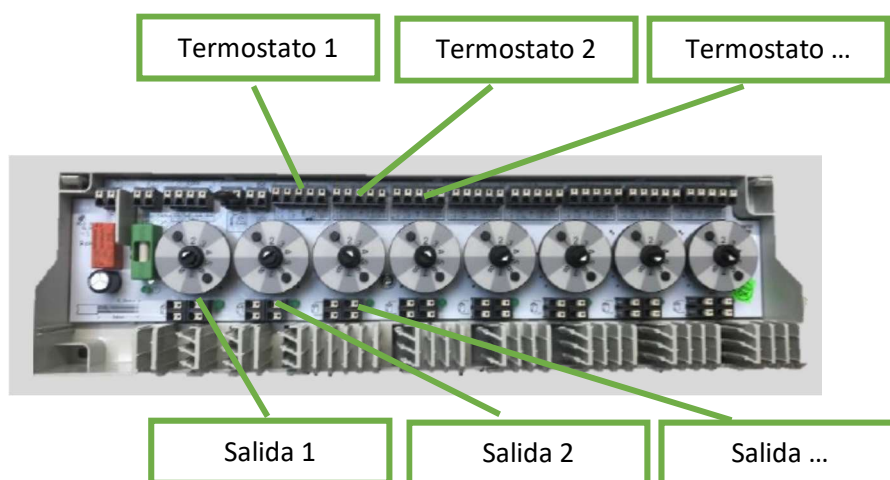
➤ Asignación de salidas (puertos)

El módulo PM100 se suministra con 8 puertos dobles para conexión de 16 actuadores. Por defecto, la asignación de salidas es la siguiente:

Termostato 1 → Salida 1

Termostato 2 → Salida 2

...



Es posible modificar la asignación de salidas girando el conector con la ayuda de un destornillador plano.



➤ Limpieza

Use un trapo suave, seco y sin solventes para la limpieza.

➤ Desmontaje



¡ADVERTENCIA! Peligro de muerte debido a tensión eléctrica

- Antes de abrir, desconectar la tensión de la red de la base y asegurar contra reconexión.
- Desconectar tensiones externas presentes y asegurar contra reconexión equivocada.

- Desconectar la instalación completa.
- Desconectar los cables hacia todos los componentes externamente conectados.
- Desmontar la base y desecharla en forma reglamentaria.

➤ Datos Técnicos

Tensión de servicio: 230 V \pm 10 %, 50 Hz

Potencia absorbida: 230 V: máx. 50 VA

Fusibles: 230 V: T4AH

Cantidad de zonas de calefacción: 8

Actuadores conectables máx. 16 actuadores

Corriente de cierre por actuador: máx. 500 mA (con 230 V)

Control de la bomba/caldera

Potencia de conmutación^{2, 3}: 2 A, 200 VA inductiva

Temperatura ambiente: 0 hasta +50 °C

Temperatura de almacenamiento: -20 hasta +70 °C

Humedad ambiente: 80 % no condensando

Temp. de prueba de presión de bola: Terminal: 100 °C

Caja de plástico: 75 °C

Grado de contaminación 2

Impulso de tensión asignado: 1500 V

Clase ERP según EU 811/2013: 1=1 %

Clase de protección: 230V: II

Tipo de protección: IP 20

Modo de operación: Tipo 1 / tipo 1.C

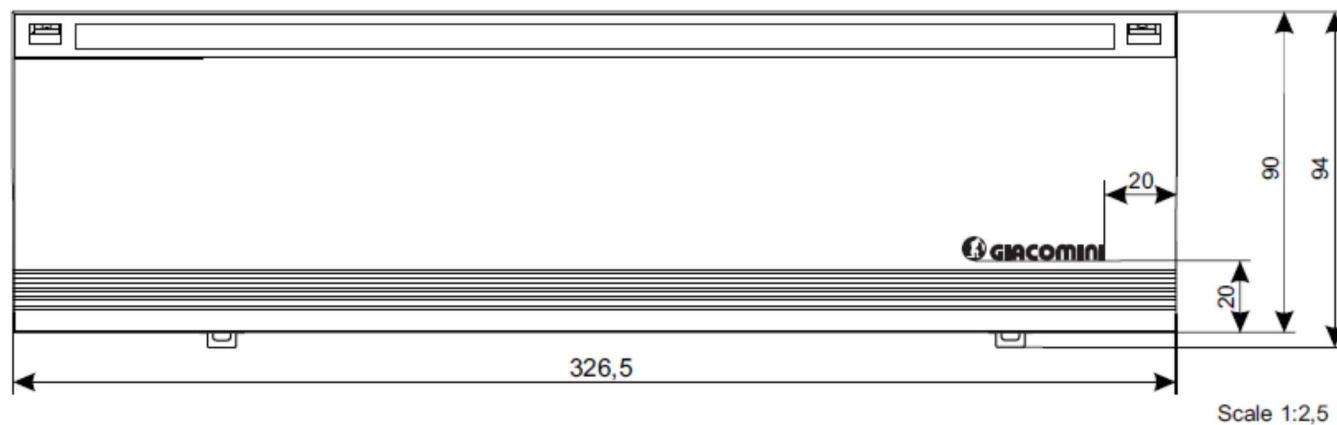
Dimensiones (A x L x P): 90 x 326,5 x 50 mm



Radiant
Systems

➤ Dimensiones

Top view



⚠ Advertencias de seguridad. La instalación, la puesta en servicio y el mantenimiento periódico del producto deben ser realizados por personal profesional calificado, de acuerdo con las normativas nacionales y / o los requisitos locales. El instalador calificado debe tomar todas las precauciones necesarias, incluido el uso del Equipo de protección personal, para garantizar su seguridad y la de terceros. La instalación incorrecta puede causar daños a personas, animales u objetos contra los cuales Giacomini S.p.A. No se puede hacer responsable.

♻ Eliminación de envases. Cajas de cartón: clasificación de papel. Bolsas de plástico y plástico de burbujas: clasificación plástica.

ℹ Para obtener más información, visite el sitio web giacomini.com o póngase en contacto con el servicio técnico. Esta comunicación es indicativa. Giacomini S.p.A. se reserva el derecho de realizar cambios en cualquier momento, sin previo aviso, por razones técnicas o comerciales a los artículos contenidos en esta comunicación. La información contenida en esta comunicación técnica no exime al usuario de seguir escrupulosamente las normativas vigentes y las buenas normas técnicas.

♻ Eliminación del producto. Al final de su ciclo de vida, el producto no debe desecharse como residuo urbano. Puede ser llevado a un centro de reciclaje especial administrado por la autoridad local o un minorista que ofrece este servicio.